



Benutzerhandbuch

ABC-Industrial Panel

HMI Einrichtung in TIA

18/2018

© Copyright 2018 by ABC IT, Ahrens & Birner Company GmbH

Virchowstraße 19/19a

D-90409 Nürnberg

Fon +49 911-394 800-0

Fax +49 911-394 800-99

<mailto:mail@abcit.de>

<http://www.abcit.de/>

ABC IT ist ein eingetragenes Warenzeichen der ABC IT GmbH
Simatic ist ein eingetragenes Warenzeichen der Siemens AG
STEP ist ein eingetragenes Warenzeichen der Siemens AG
TIA ist ein eingetragenes Warenzeichen der Siemens AG

Inhaltsverzeichnis

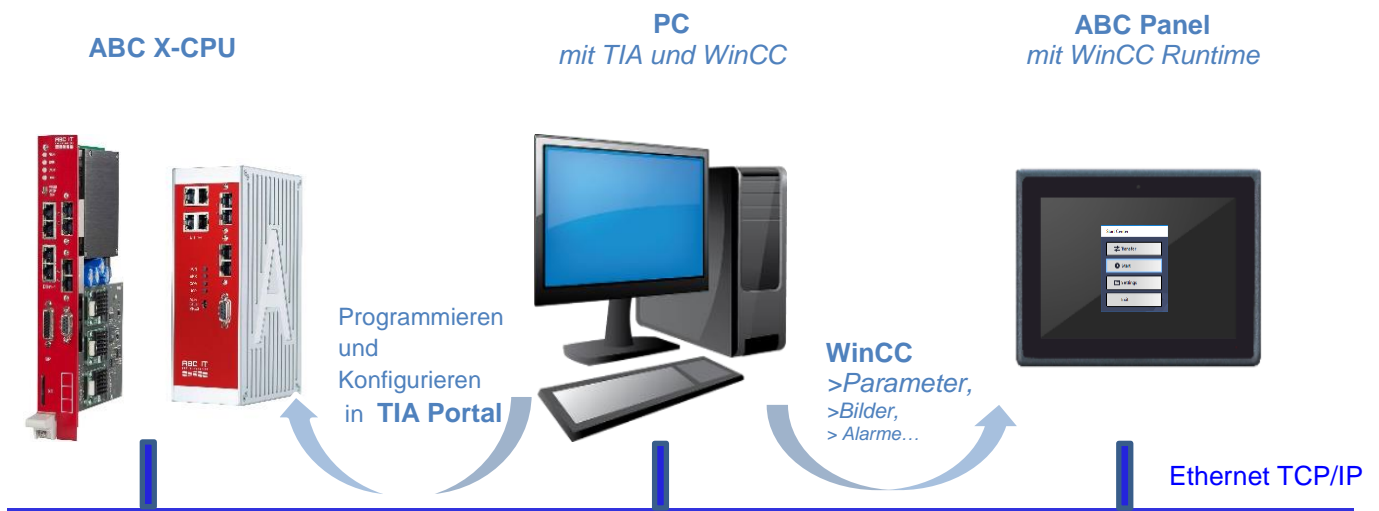
1. Einführung	4
1.1 Allgemein.....	4
1.2 Software	5
2. Konfiguration.....	6
2.1 Konfiguration mit TIA PC	6
2.1.1 Projekt in TIA.....	6
2.1.2 Steuerungskonfiguration.....	7
2.1.3 Panel Konfiguration.....	8
2.1.4 WinCC Konfiguration	11
2.1.5 Konfiguration download	12
2.2 Übertragung in das ABC-Panel.....	15

1. Einführung

1.1 Allgemein

Das ABC Industrial-Touch-Panel kann auch als Simatic HMI-Panel zur Anlagensteuerung und -überwachung dienen. Über das integrierte LAN-Port kann die Kommunikation mit dem TIA-PC und der X-CPU hergestellt werden. Die Konfiguration erfolgt im TIA-PC und wird dann über Ethernet in das Panel übertragen.

Dieses Dokument zeigt Ihnen, wie Sie ein ABC-Panel als HMI-Panel einrichten.



1.2 Software

Um die Kompatibilität zu zeigen, wählen wir in diesem Beispiel die Software TIA V15.

PC: installiert mit TIA V15 und WinnCC Advanced V15

ABC-Panel: installiert mit WinCC Runtime Advanced V15

Bitte verbinden Sie diese über ein Netzkabel.

2. Konfiguration

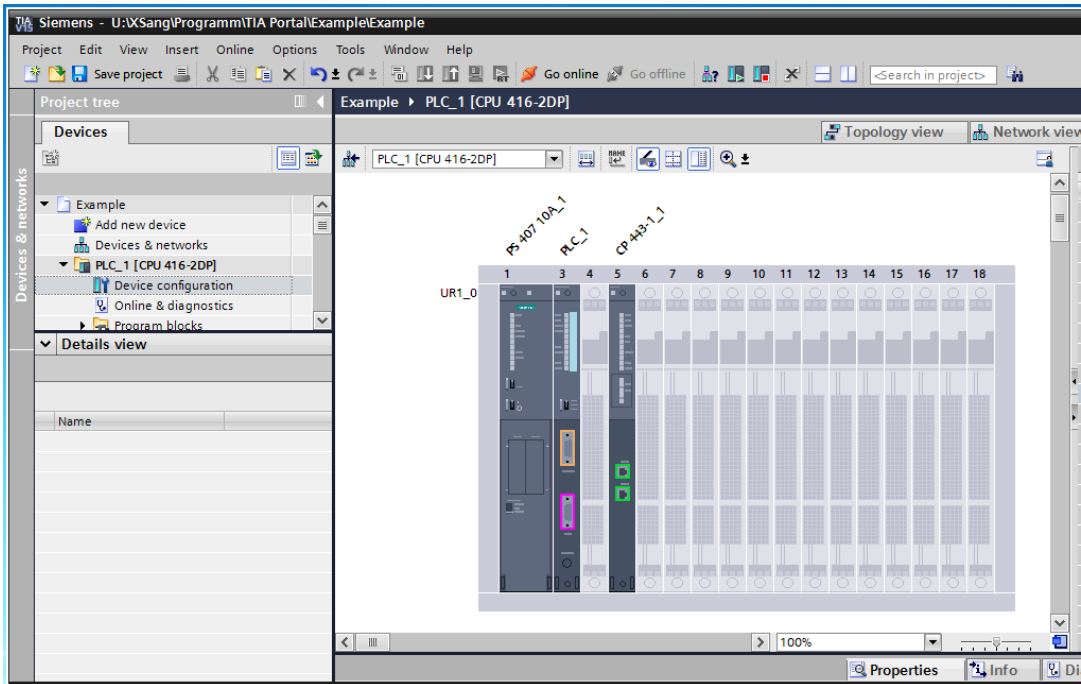
2.1 Konfiguration mit TIA PC

2.1.1 Projekt in TIA

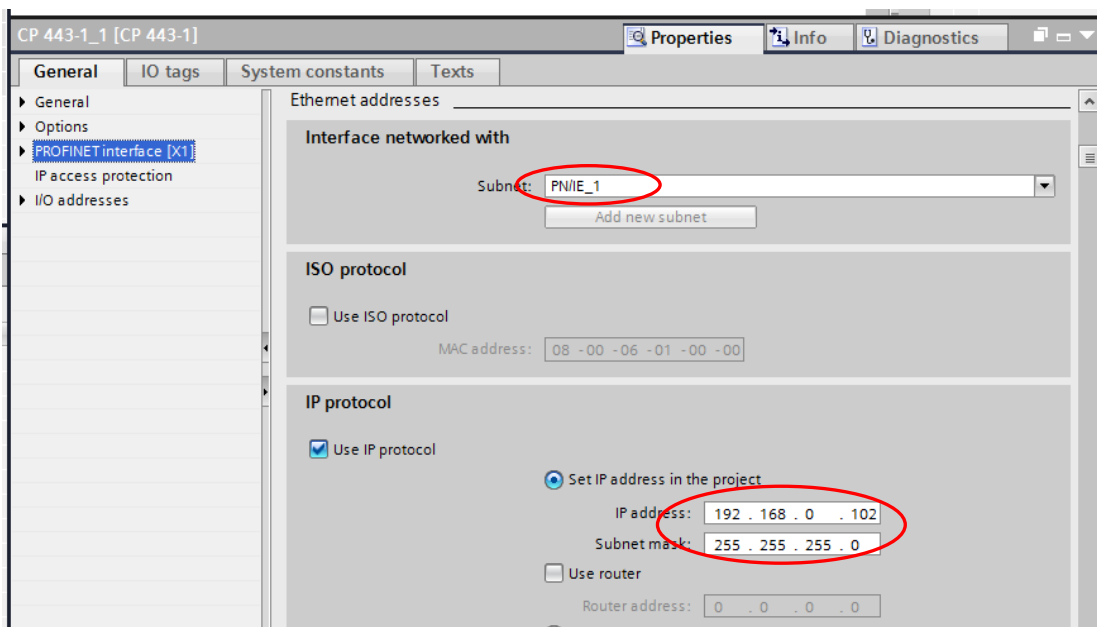
Erstellen Sie in TIA zuerst ein neues Projekt "Example.ap15". Natürlich können Sie auch ein bereits vorhandenes Projekt öffnen.

2.1.2 Steuerungskonfiguration

Konfigurieren Sie wie gewohnt ein CPU System. In diesem Fall wählen wir eine CPU 416 und einen CP 443-1.

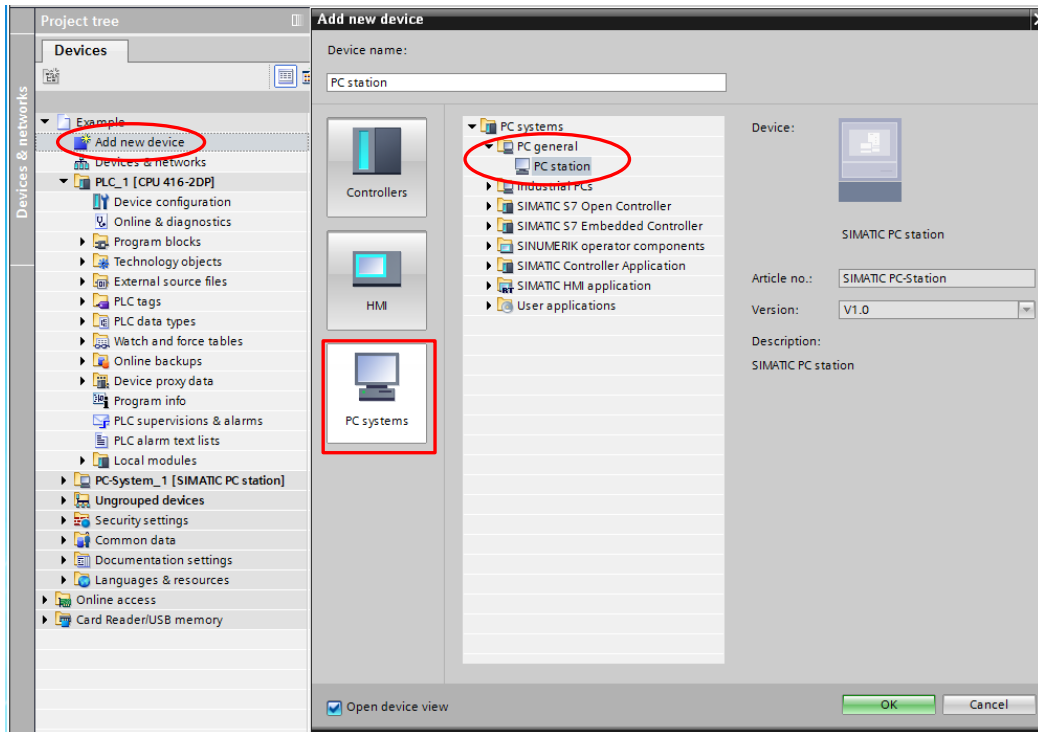


Unter "Properties" des CP verbinden Sie im Subnetz "PN/IE_1" und stellen die IP-Adresse 192.168.0.102 ein. Die IP-Adresse des PCs befindet sich im selben Subnetz, 192.168.0.xxx!

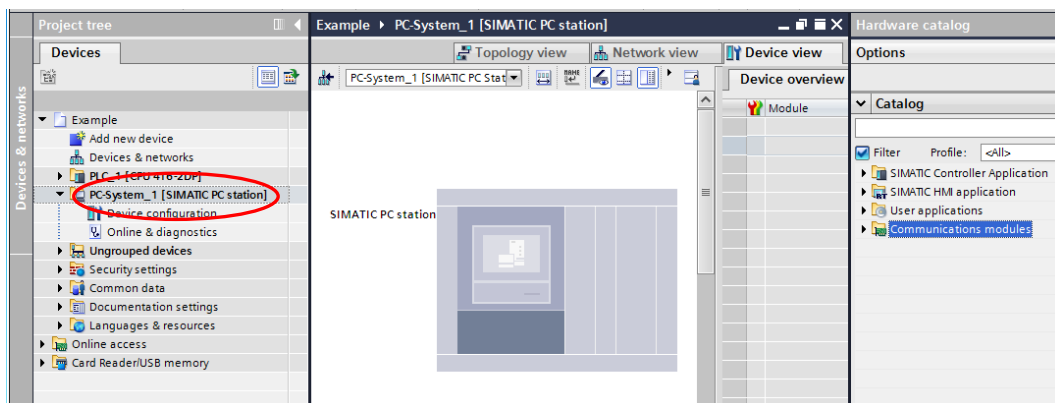


2.1.3 Panel Konfiguration

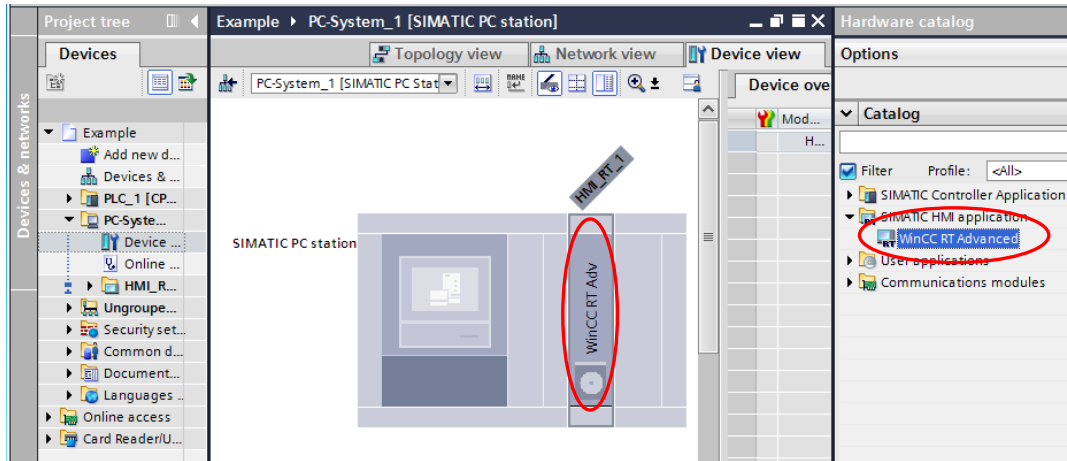
Nun machen Sie einen Doppelklick auf "Add new device". Im geöffneten Dialogfenster wählen Sie "PC systems > PC general > PC station". Nun wird ein PC-System unter "Devices" (links) aufgelistet. Dieses PC-System ist nur das ABC-Panel, welches bald als HMI-Panel arbeiten wird.



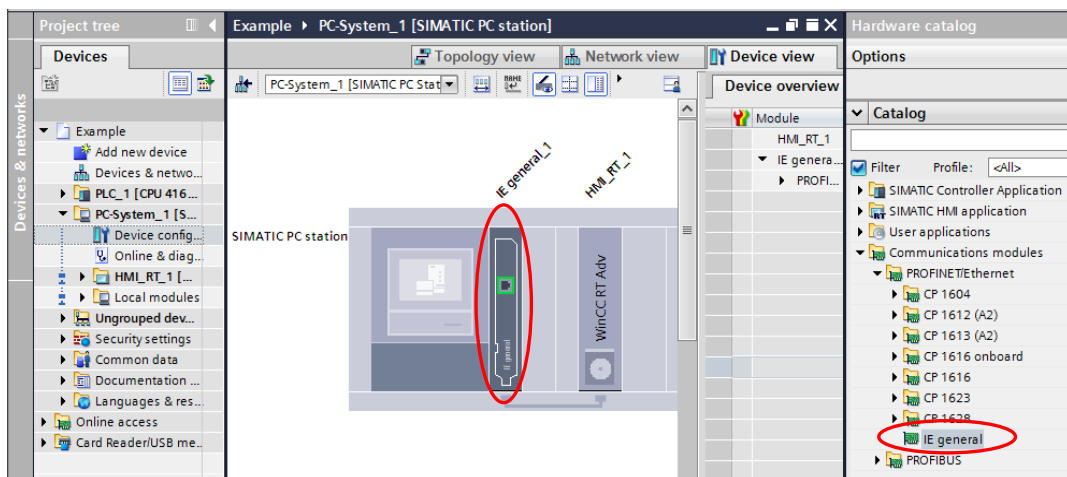
Öffnen Sie "Device configuration" des PC-System_1[SIMATIC PC station].



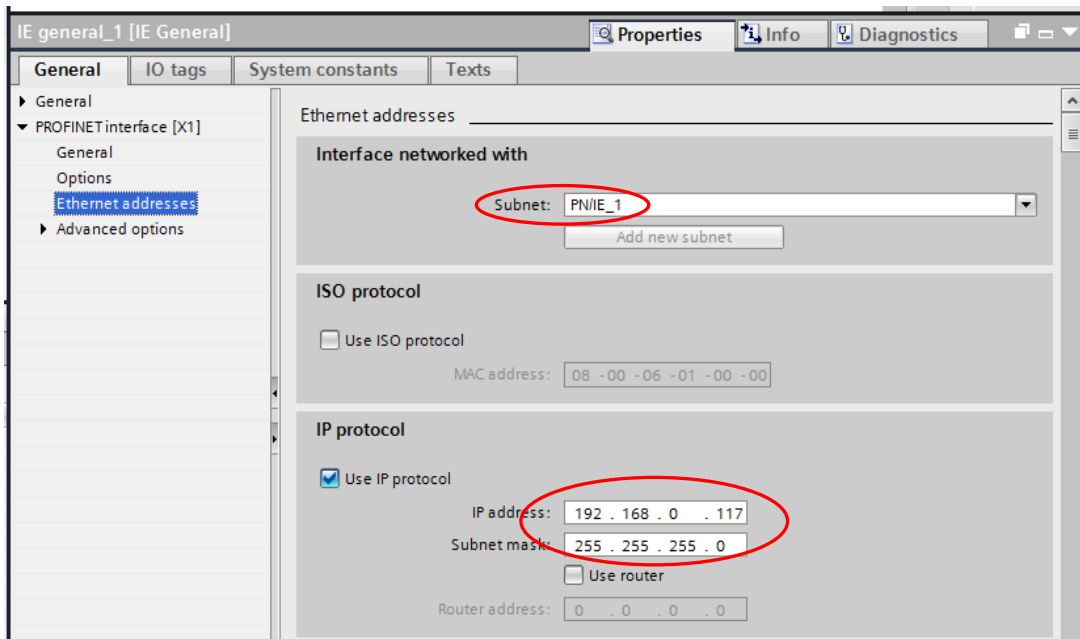
Wählen Sie im “Hardware catalog” (rechts) “SIMATIC HMI application” > “WinCC RT Advanced” und doppelklicken Sie darauf. Es erscheint im entsprechenden Steckplatz des PC-Systems. Wenn nicht, ziehen Sie es in den Steckplatz.



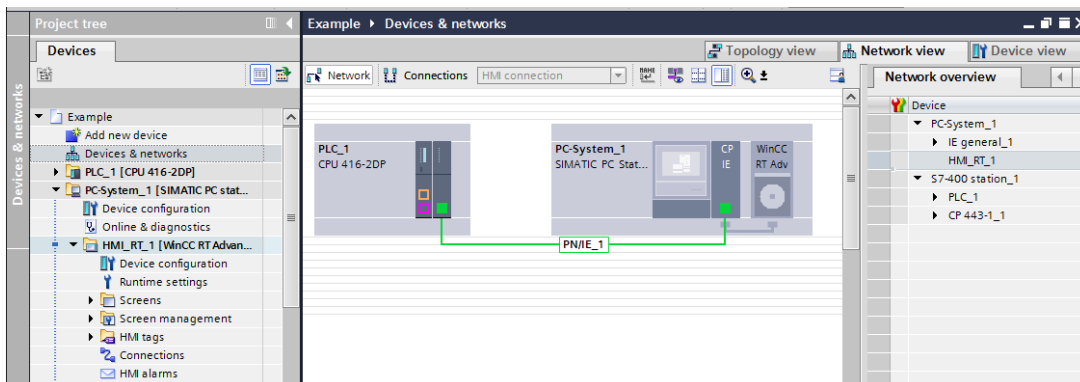
Wählen Sie im “Hardware catalog”, “Communications modules > IE general”, und doppelklicken darauf. Auch dies erscheint im entsprechenden Steckplatz des PC-Systems. Wenn nicht, ziehen Sie es in den Steckplatz.



Unter "Properties" von IE general_1, verbinden Sie es mit dem Subnetz "PN/IE_1" und setzen die IP-Adresse: 192.168.0.117. ein. Das sollte die IP-Adresse des ABC-Panels sein.

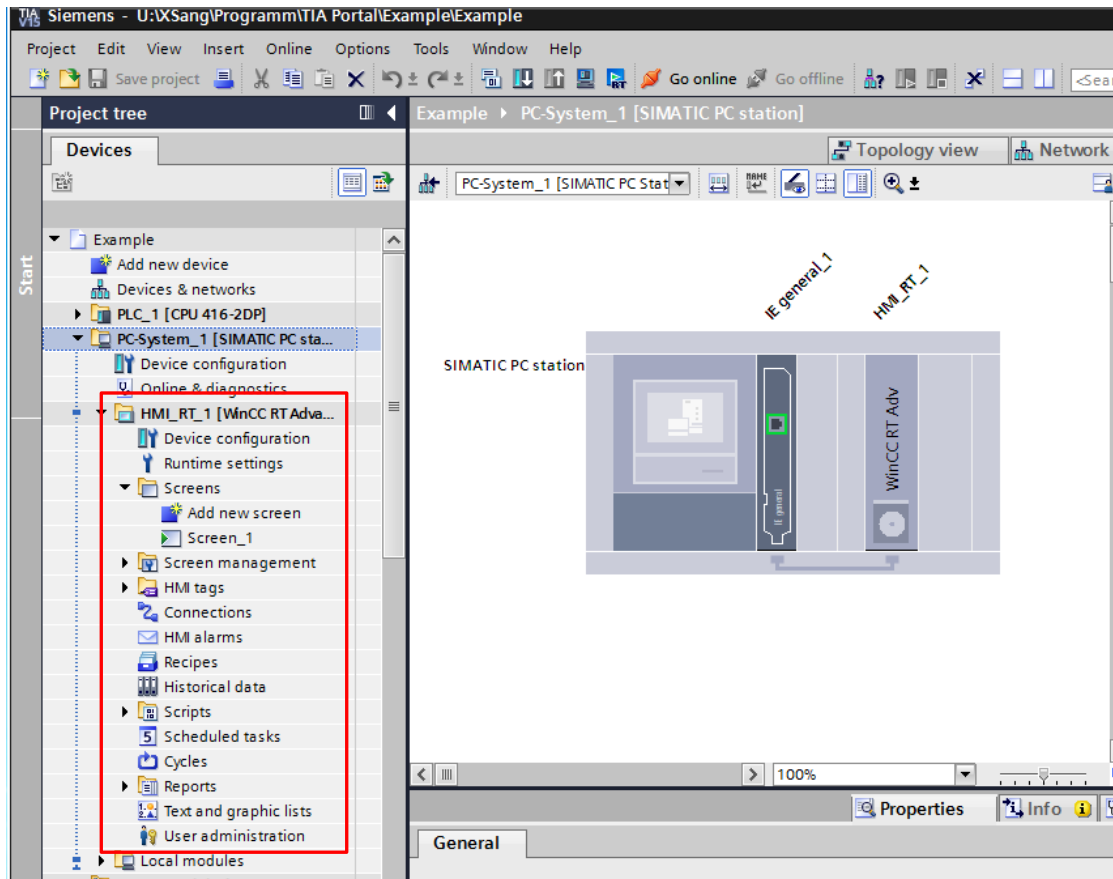


Öffnen Sie das Dialogfenster "Devices & networks". Die Verbindung zwischen der CPU und des PC-Systems wird angezeigt (siehe unten). Das bedeutet, dass die Netzwerkverbindung für den Datenaustausch bereit ist.



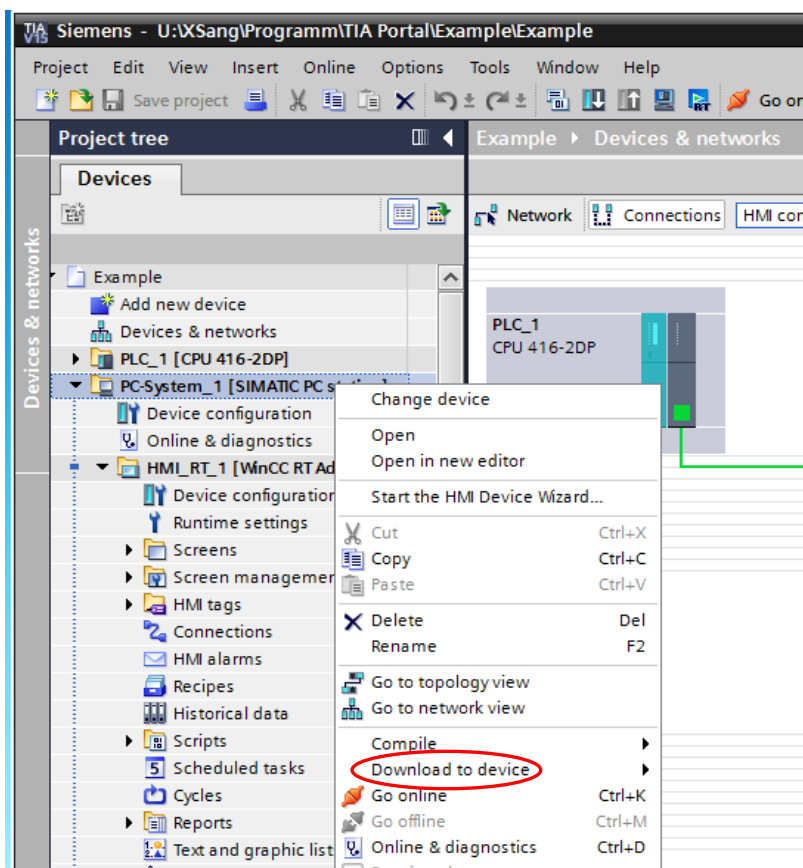
2.1.4 WinCC Konfiguration

Jetzt können Sie die Einstellungen von WinCC bearbeiten und die Bilder beliebig gestalten.

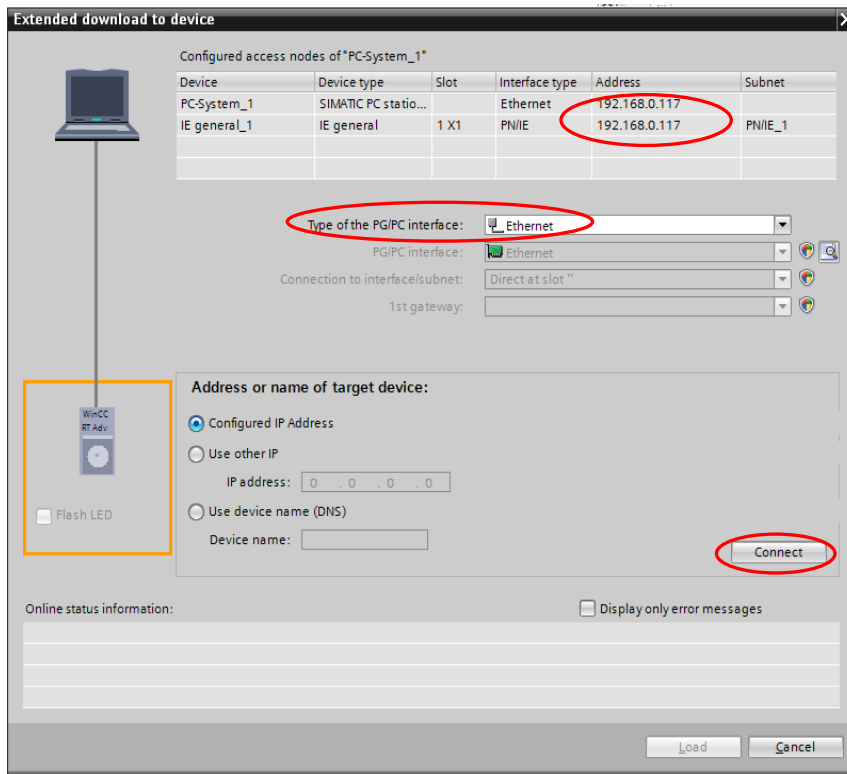


2.1.5 Konfiguration Download

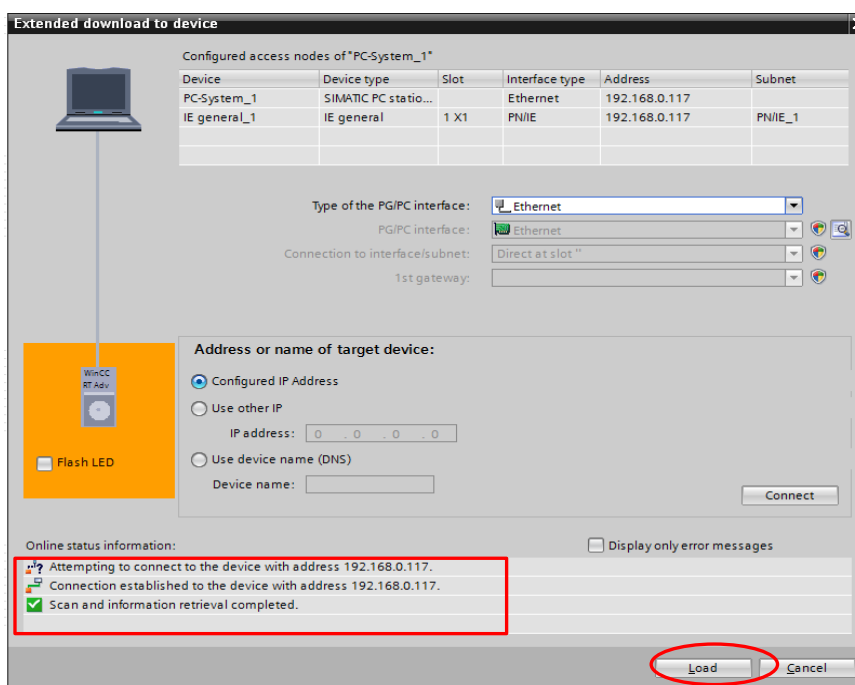
Wenn Sie die Eingabe in WinCC beendet haben, können Sie sie in das Panel übertragen. Bitte stellen Sie zunächst sicher, dass das Panel physikalisch im Netzwerk verbunden ist. Markieren Sie "PC-System_1[SIMATIC PC station]" unter "Project tree" und klicken Sie mit der rechten Maustaste darauf. Wählen Sie "Download to device".



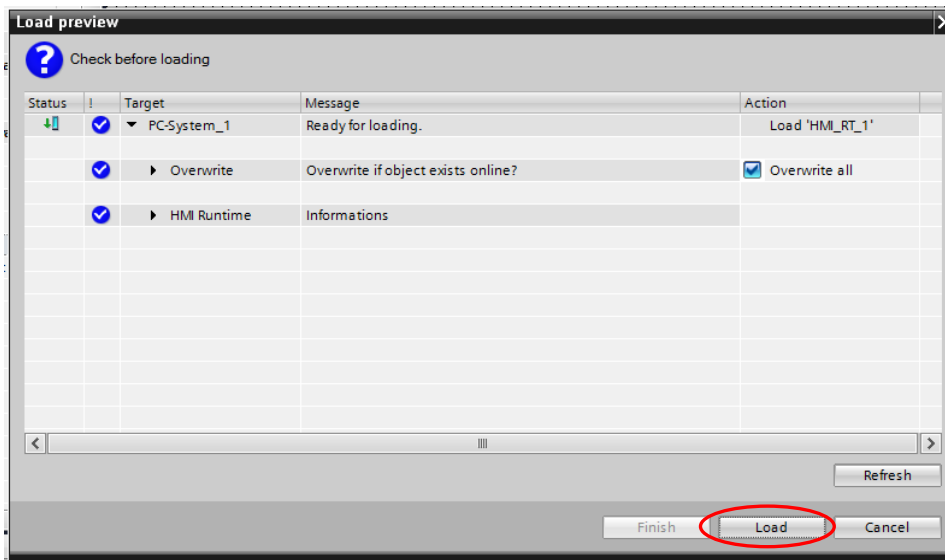
Nun wird das Dialogfenster “Extended download to device” angezeigt. Bitte überprüfen Sie die IP-Adresse und wählen “Ethernet” als “Type of the PG/PC interface”. Dann klicken Sie auf “Connect”.



Wenn alle Parameter richtig eingestellt sind, wird die Verbindung wie folgt eingerichtet. Nun klicken Sie auf “Load”.

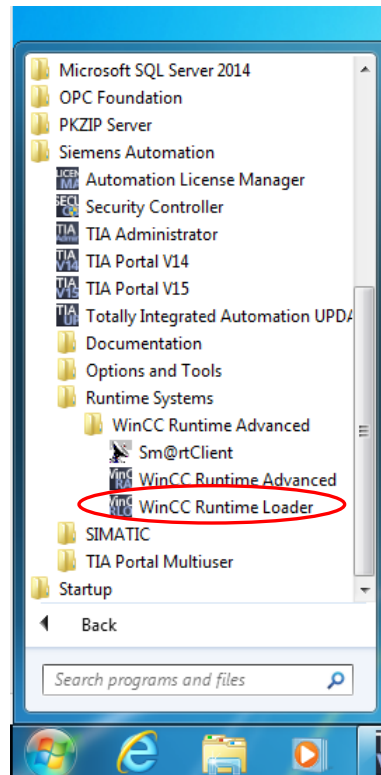


Klicken Sie "Load"



2.2 Übertragung in das ABC-Panel

Bitte starten Sie am Panel unterdessen die Applikation “WinCC Runtime Loader”.



Der “Start Center” wird geöffnet. Um Daten zu empfangen, wählen Sie “Transfer”. Schnell wird die gesamte Konfiguration von WinCC in das Panel übertragen. Danach werden die bearbeiteten Bilder automatisch als konfiguriert aufgeführt.

